

CLSM3 AC8

Atelier logiciel pour Millenium 3

Nouveautés de la version AC8

Aide en ligne associée aux Macros

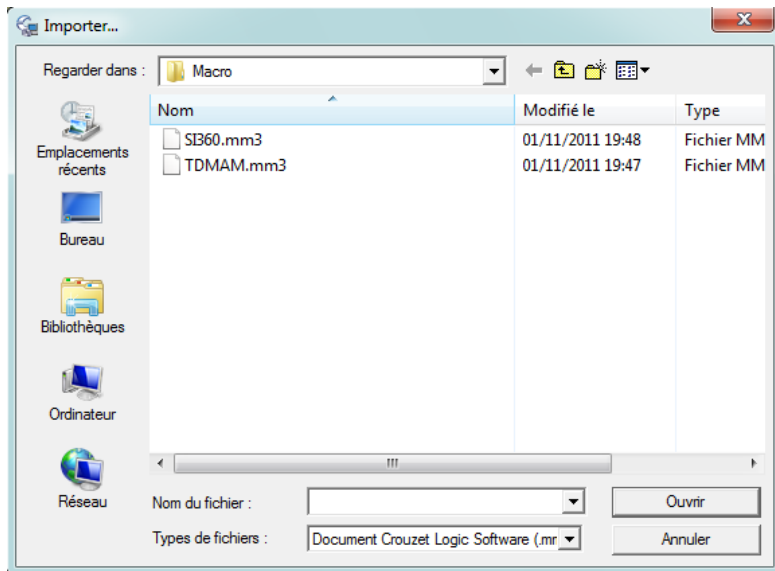
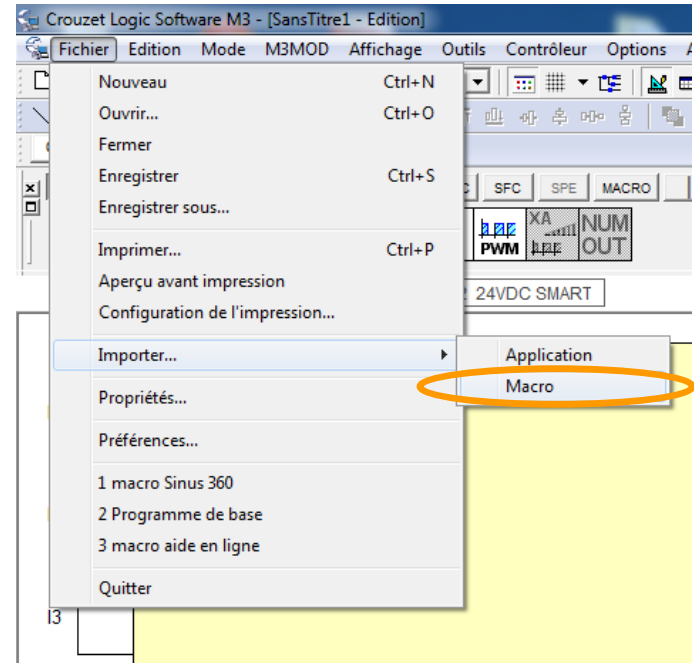
Import / Export de Macros

- Principaux Bénéfices
- Importer une Macro
- Consulter une aide Macro
- Associer une aide à une Macro
- Exporter une Macro
- Utilisation de l'onglet Macro

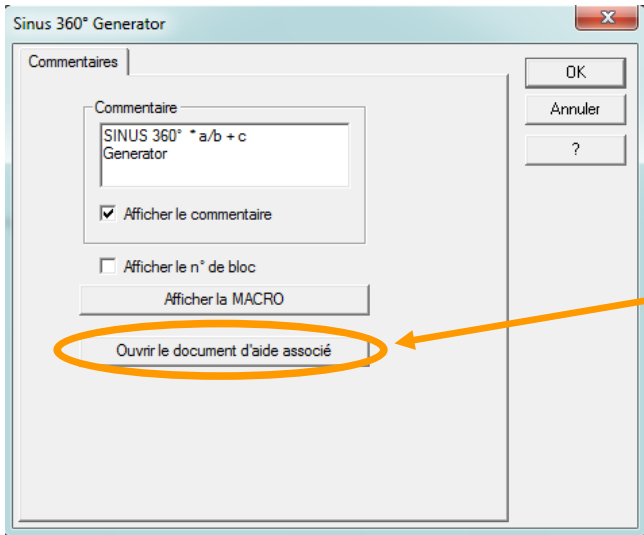
- **Importation / Exportation des Macros et aide associée**
 - Faciliter les échanges de macros entre concepteurs
 - Permettre la diffusion de sous-programmes (macros) documentés, clé en main.
 - Permettre la création d'une librairie de macros téléchargeables

Importer une macro dans l'onglet *MACRO*

- Cliquer sur *Fichier* dans la barre de navigation
- Puis *Importer*
- Sélectionner *Macro*



Dans la fenêtre qui s'ouvre aller chercher la macro à son lieu de stockage, pointer, puis cliquer sur *Ouvrir*.

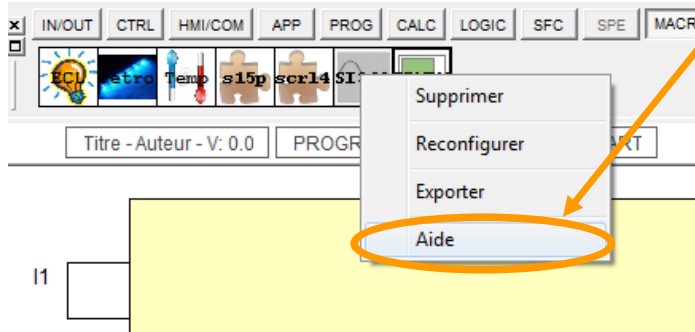


Il est possible de consulter l'aide en ligne Macro soit :

- En double cliquant sur la macro qui est sur la page principale et cliquer sur *Ouvrir le document d'aide associé*

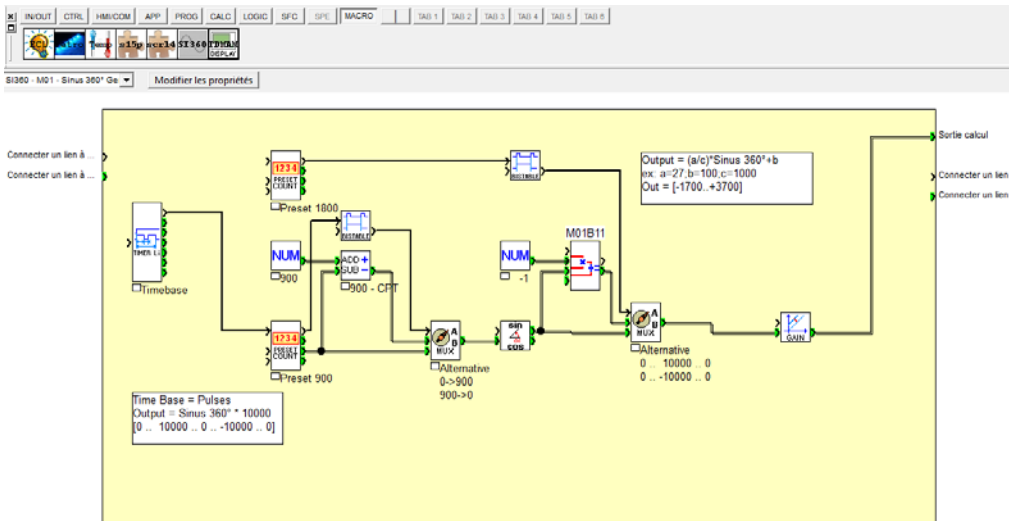
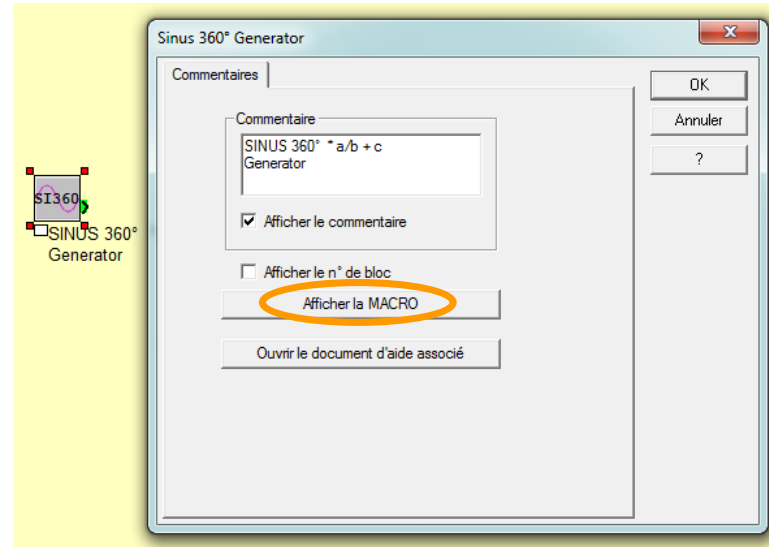
ou

- Clic droit sur la macro depuis l'onglet *MACRO* et cliquer sur *Aide*.

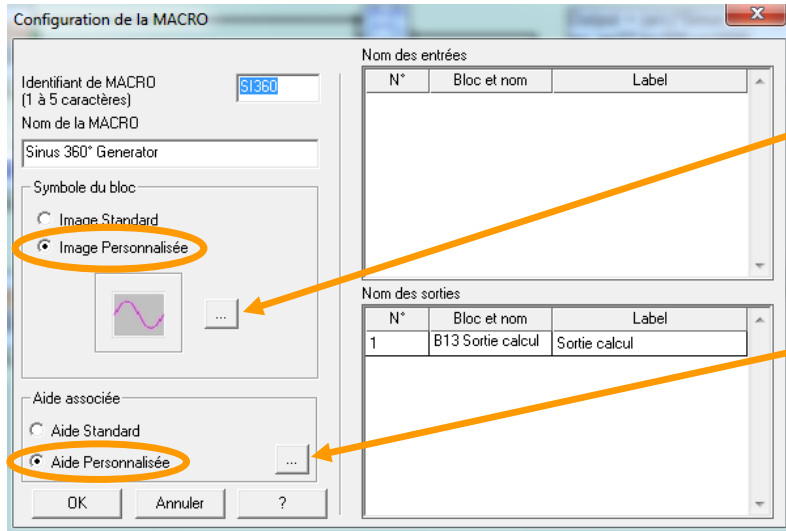


Il est possible d'ajouter une aide en ligne à une macro, pour cela :

- Insérer la macro sur la page principale.
- Double cliquer sur la macro
- Cliquer sur *Afficher la macro*



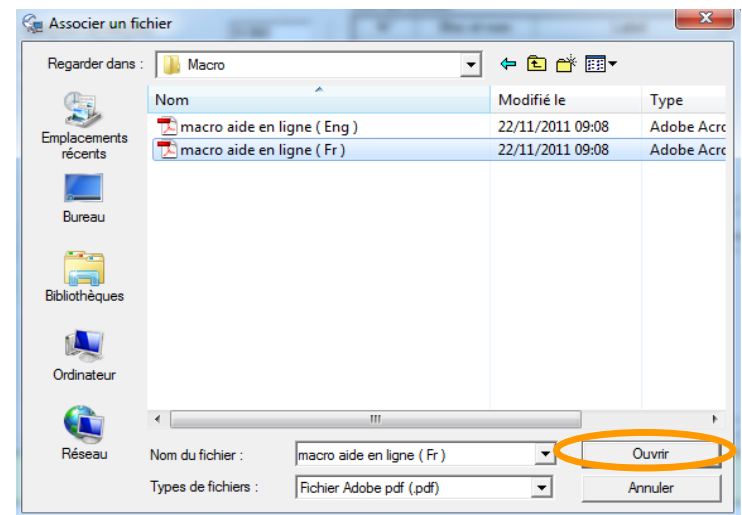
- Cliquer ensuite sur *Modifier les propriétés*
- La fenêtre *Configuration de la MACRO* s'ouvre



Sur cette fenêtre Il est possible de:

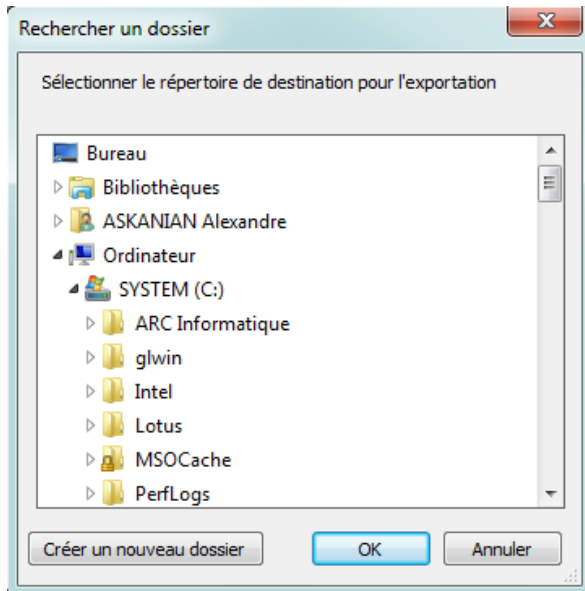
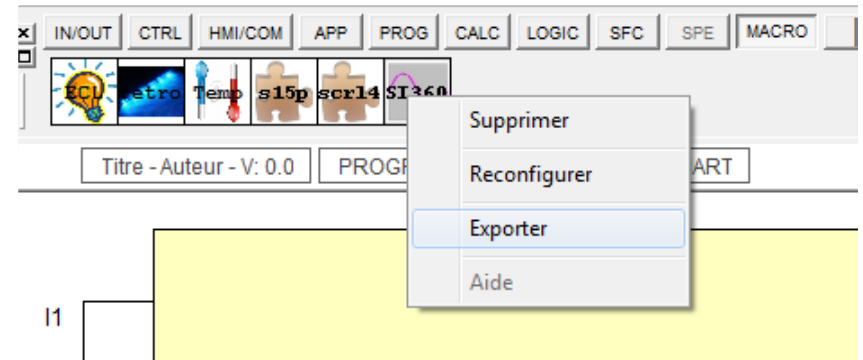
- Personnaliser le symbole du bloc en sélectionnant *Image personnalisée* en allant chercher l'image concernée en cliquant sur ...
- D'associer à la macro une aide en ligne, pour cela sélectionner *Aide personnalisée*, aller chercher le fichier .pdf en cliquant sur ..., puis pointer et cliquer sur *Ouvrir*

Vous avez à présent associé une aide en ligne à la macro.



Exporter une Macro depuis
l'onglet *MACRO*

- Faire clique droit sur la macro depuis l'onglet *MACRO*
- Sélectionner *Exporter*
- Cliquer sur *OK*



Une fenêtre s'ouvre ,

- Sélectionner le répertoire de destination pour l'exportation.
- Puis cliquer sur *OK*

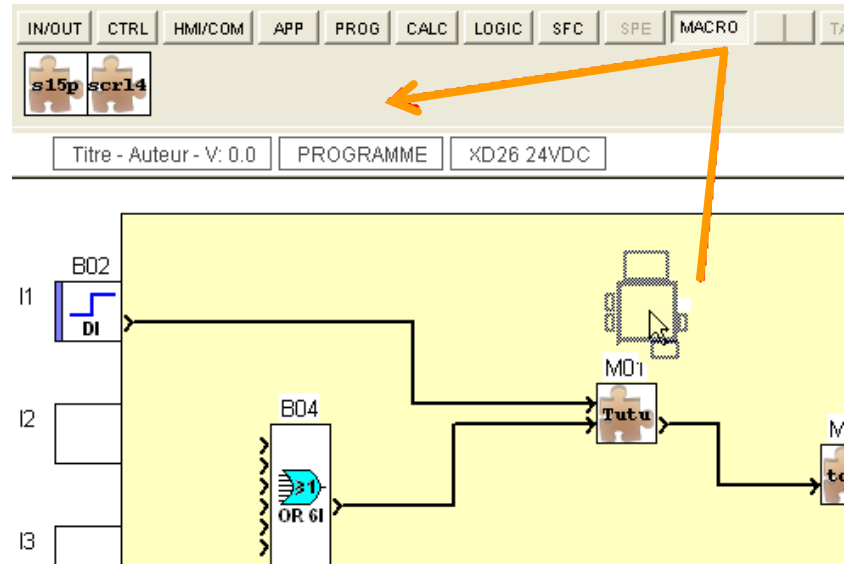
Créer sa bibliothèque de macros afin de les réutiliser plus simplement

Pour ranger une macro dans l'onglet **MACRO** :

- faire click droit en ayant sélectionné la macro et sélectionner *Sauvegarder la Macro*

ou

- bien faire glisser l'icône en appuyant simultanément sur la touche shift et le clic gauche souris depuis la feuille de travail vers l'onglet **MACRO** et la déposer par relâchement du clic souris.



Notes :

- Pas de rangement systématique à la création de la macro.
- La macro est définie par son identifiant, il ne peut y avoir qu'une seule icône par identifiant
- Le texte de l'identifiant est repris dans l'icône. (Rappel : de 1 à 5 caractères)
- Le Nom de la macro s'affiche en passant sur l'icône (info bulle).
- Si un FB n'est plus présent dans l'atelier au démarrage de celui-ci, la macro ne peut se construire et l'icône correspondant disparaît après un message d'avertissement.
- La configuration de l'onglet **MACRO** est sauvegardée avec le contexte atelier
- On ne peut pas ranger une macro à partir d'une feuille dont les macros sont protégées par mot de passe si celui-ci n'a pas été mentionné à l'ouverture.



- On peut supprimer une icône de l'onglet *MACRO* ou d'un onglet personnalisable par sélection, puis clic droit *Supprimer* mais cette action ne supprime ni la macro ni le FB associé dans la feuille de l'application.
- On peut renommer une icône macro par sélection, puis clic droit *Reconfigurer*, cette action fait apparaître la fenêtre *Configuration de la macro*.

Règles :

- Quand on supprime une icône macro de l'onglet « MACRO », elle est supprimée aussi des onglets personnalisés dans le cas où l'utilisateur l'a dupliquée.
- Si on supprime une macro dans la page d'édition, l'icône n'est pas supprimée et reste dans les onglets.
- Renommer l'identifiant de la Macro dans la feuille d'application, ne modifie pas l'identifiant de la Macro dans la barre d'outil.
- Si une macro est copiée à l'intérieur de la feuille d'application et le contenu ou les paramètres de copie ont changé, le contenu de la macro originale va changer automatiquement !

Astuce :

- Pour copier une macro sans modifier la macro originale, il faut la sauvegarder dans l'onglet *MACRO*, remettre sur la feuille d'édition et renommer l'identifiant.